

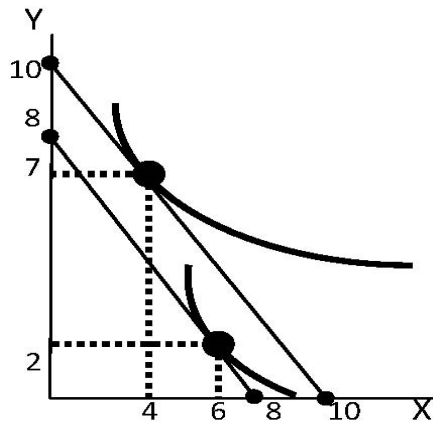
等 別：四等考試  
類 科：統計、經建行政、商業行政  
科 目：經濟學概要  
考試時間：1小時

座號：\_\_\_\_\_

※注意：(一)本試題為單一選擇題，請選出一個正確或最適當的答案，複選作答者，該題不予計分。  
(二)共50題，每題2分，須用2B鉛筆在試卡上依題號清楚劃記，於本試題上作答者，不予計分。  
(三)禁止使用電子計算器。

- 1 當一國的實際生產點落在生產可能線的內部，給定資源及技術不變時，若要增加其中一種產品的產量時，下列敘述何者正確？  
(A)生產該產品的機會成本一定會上升 (B)生產該產品的機會成本一定會下降  
(C)必須減少另一種產品的產量 (D)可維持另一種產品的產量不變
- 2 下列那種觀念無法用生產可能線來說明？  
(A)機會成本 (B)成本遞增法則 (C)規模經濟 (D)技術進步
- 3 小克對衣服的需求函數是  $X(P, I) = 10 - 2P + 5I$ ，其中  $P$  是衣服的價格， $I$  是他的所得。則衣服對他而言一定是：  
(A)必需品 (B)正常財 (C)季芬財 (D)劣等財
- 4 假設小黑的全部所得都會花費在消費  $X$ 、 $Y$  及  $Z$  等三種財貨，其對  $X$  財貨的需求函數為  $Q_X^D = 400 - 3P_X + 2P_Y - P_Z - 2M$ ，其中  $Q_X^D$  為  $X$  財貨需求量， $P_X$ 、 $P_Y$  及  $P_Z$  分別為  $X$ 、 $Y$  及  $Z$  等三種財貨的價格， $M$  為小黑的所得。下列敘述何者正確？  
(A)  $X$  與  $Y$  互為互補品 (B)  $X$  與  $Z$  互為互補品 (C)  $X$  必為季芬財 (D)  $X$  必為正常財
- 5 下列有關影響供給彈性大小的原因之敘述，何者錯誤？  
(A)某產品的生產要素愈容易替代，供給彈性愈大  
(B)分析供給期間愈長，供給彈性愈大  
(C)分析供給期間愈長，供給彈性愈小  
(D)在短期，當產品價格相當高時，供給彈性小
- 6 假設醬油的市場需求函數為  $Q_d = 100 - 0.5P$ ，其中  $Q_d$  與  $P$  分別代表醬油的需求量與價格，數量單位為瓶，價格單位為元。在其他條件不變下，當需求的價格點彈性其絕對值為1時，則：  
(A)醬油需求量為60瓶，醬油價格為80元 (B)醬油需求量為80瓶，醬油價格為40元  
(C)醬油需求量為70瓶，醬油價格為60元 (D)醬油需求量為50瓶，醬油價格為100元
- 7 經由亞當史密斯所稱的「一隻看不見的手」之機制，可以：  
(A)決定每一種財貨的銷售量，但與銷售價格無關  
(B)決定每一種財貨的銷售價格，但與銷售量無關  
(C)決定每一種財貨的銷售量，與每一種財貨的銷售價格  
(D)解決市場失靈的問題
- 8 假設供需法則成立。若雞蛋價格上漲，而蛋糕需求不變，下列敘述何者正確？  
(A)蛋糕均衡價格上漲，蛋糕均衡量維持不變 (B)蛋糕均衡價格上漲，蛋糕均衡量增加  
(C)蛋糕均衡價格上漲，蛋糕均衡量減少 (D)蛋糕均衡價格與均衡量皆不變
- 9 在沒有市場失靈下，當競爭市場達到均衡時，此時：  
(A)生產者剩餘 = 消費者剩餘 (B)消費者剩餘達到最大  
(C)社會的邊際效益 = 社會的邊際成本 (D)生產者剩餘達到最大
- 10 下列那一種狀況會造成貨幣乘數變大？  
(A)中央銀行在外匯市場賣出美元 (B)中央銀行在公開市場上賣出政府債券  
(C)中央銀行調高重貼現率 (D)中央銀行調降存款準備率

- 11 下圖為某甲的預算線變動前後的情況：變動前，某甲消費4單位 X；變動後，他消費6單位 X。則下列敘述何者正確？



- (A)此變動是 X 價格變便宜了  
(B)某甲的效用提高了  
(C) Y 是正常財  
(D) X 是劣等財
- 12 假設其他條件不變，且競爭的勞動市場其供需法則成立。若技術進步使得勞動的邊際產量提高了，則均衡的工資率會有何變化？  
(A)因勞動供給線右移而降低  
(B)因勞動供給線左移而提高  
(C)因勞動需求線右移而提高  
(D)因勞動需求線左移而降低
- 13 已知廠商生產函數為  $q=12x^{0.5}y^{0.5}$ ，x 和 y 為要素使用量。若目前 x 價格為 y 價格的5倍，當廠商以最低成本進行生產時，可推論 x 和 y 的使用比例為何？  
(A)  $x/y=0.2$   
(B)  $x/y=0.4$   
(C)  $x/y=1$   
(D)  $x/y=5$
- 14 廠商在 ① 可以改變其 ② 成本，但是卻無法改變其 ③ 成本。前述文字①②③應分別填入：  
(A)長期，變動，固定  
(B)短期，變動，固定  
(C)長期，固定，變動  
(D)短期，固定，變動
- 15 生產決策區分為長期與短期，有關長期與短期的概念，下列敘述何者正確？  
(A)短期指的是只有一種生產要素  
(B)短期至少有一種生產要素的數量無法調整  
(C)長期指的是所有生產要素的數量均無法調整  
(D)長期只有一種生產要素的數量無法調整
- 16 在短期，廠商的邊際產量曲線會隨要素雇用量的增加而下降是因為：  
(A)邊際報酬遞減  
(B)邊際報酬遞增  
(C)規模報酬遞減  
(D)規模報酬遞增
- 17 超商常常採用的「第二件半價」，屬於下列那一種訂價模式？  
(A)第一級差別訂價  
(B)第二級差別訂價  
(C)第三級差別訂價  
(D)兩部訂價法 (two-part tariff)
- 18 下列何者並非一般公認貨幣應具有的功能？  
(A)獲利的功能  
(B)計價單位的功能  
(C)交易媒介的功能  
(D)價值儲存的功能
- 19 關於獨占廠商的供給行為，下列敘述何者正確？  
(A)獨占廠商的供給曲線是其邊際成本曲線高於平均總成本曲線的部分  
(B)獨占廠商的供給曲線是其邊際成本曲線高於平均變動成本曲線的部分  
(C)獨占廠商的供給曲線是其平均總成本曲線的上升部分  
(D)獨占廠商沒有供給曲線
- 20 當生產同質商品的寡占市場其廠商數目趨於無限大時，下列何者錯誤？  
(A)廠商的定價會趨近於邊際成本  
(B)市場結構會接近完全競爭市場  
(C)廠商的利潤會趨近於零  
(D)廠商的定價會小於邊際成本
- 21 某獨占者面對的市場需求函數為  $P=12-Q$ ，其邊際生產成本固定等於6，沒有固定成本。如果它採取第一級差別訂價，則均衡時，廠商的利潤是多少？  
(A)9  
(B)18  
(C)36  
(D)54

- 22 關於人為獨占和自然獨占之異同，下列敘述何者錯誤？  
(A)二者都存在進入障礙 (B)都有長期平均成本持續遞減特性  
(C)都無法達到經濟效率 (D)人為獨占可能會因為法規變更而喪失獨占地位
- 23 在完全競爭市場中，下列敘述何者正確？  
(A)只有一個生產者，一個消費者 (B)只有一個生產者，但有很多消費者  
(C)只有一個消費者，但有很多生產者 (D)有很多生產者，也有很多消費者
- 24 當一個獨占廠商的總收益隨著產量增加而增加時，其對應的需求價格彈性絕對值：  
(A)大於1 (B)等於1 (C)小於1 (D)等於0
- 25 短期若只有勞動一種生產要素時，總產量曲線上的點與原點連線恰是總產量曲線之切線時，則：  
(A)平均產量大於邊際產量 (B)平均產量等於邊際產量  
(C)平均產量小於邊際產量 (D)平均產量為極小值
- 26 利益團體對政府官員或民意代表施加壓力，以爭取對其有利的公共決策。此種行為屬於下列何者？  
(A)補貼 (subsidy) (B)競租 (rent seeking)  
(C)循環投票 (cyclical voting) (D)所得重分配 (income redistribution)
- 27 勞動市場在何種情況下，雇主完全無法將任何薪資稅轉嫁給員工負擔？  
(A)勞動供給彈性等於零 (B)勞動需求彈性等於零  
(C)勞動供給彈性等於1 (D)勞動需求彈性等於1
- 28 如果生產行為有正的外部性，並且完全競爭廠商不將外部性納入考量，在市場均衡產量下：  
(A)價格 = 私人邊際成本 = 社會邊際成本  
(B)價格 = 私人邊際成本，並且價格 < 社會邊際成本  
(C)價格 = 私人邊際成本，並且價格 > 社會邊際成本  
(D)價格 > 私人邊際成本，並且價格 = 社會邊際成本
- 29 下列關於課徵汽車進口關稅的敘述，何者錯誤？  
(A)保護國內汽車產業 (B)消費者將因此受益  
(C)可以增加政府關稅稅收 (D)進口汽車價格提高
- 30 一小國政府考慮對稻米的進口設限，考慮採行的措施包括「進口關稅」、「進口配額」及「要求貿易對手國出口自動設限」，給定相同的進口數量限制下，該國政府基於整體社會經濟福利考量，最不宜選擇那一個措施？  
(A)進口關稅  
(B)進口配額  
(C)要求貿易對手國出口自動設限  
(D)三措施造成該國的社會經濟福利損失相同，故選那一個沒有差異
- 31 根據比較利益法則，甲國出口汽車進口機械，乙國出口機械進口汽車。今若甲國發生地震，致使汽車與機械生產力均僅剩原來的一半，則下列敘述何者錯誤？  
(A)甲國生產機械及汽車之絕對利益可能改變 (B)甲國在汽車生產上將不再有比較利益  
(C)乙國仍維持出口機械進口汽車 (D)乙國生產汽車之機會成本仍較甲國高
- 32 下列為某一封閉經濟體系的資料： $Y=C+I+G$ ； $C=200+0.8(Y-T)$ ； $I=150+0.2(Y-T)$ ； $G=150$ ； $T=50+0.1Y$ 。此一經濟體系的政府支出乘數為多少？  
(A)2 (B)5 (C)8 (D)10
- 33 為了方便將各種勞務與商品的價值做加總，在計算國內生產毛額 (GDP) 時，主要依據商品與勞務之：  
(A)問卷調查價值 (B)市場價格  
(C)消費者剩餘與生產者剩餘 (D)生產成本
- 34 下列關於國內生產毛額 (GDP) 的敘述，何者正確？  
(A) GDP 只考慮有形的最終財的市場價值  
(B) GDP 只考慮有形的中間財的市場價值  
(C) GDP 同時考慮有形的最終財與中間財的市場價值  
(D) GDP 同時考慮有形的最終財與無形的最終服務的市場價值

- 35 根據經濟成長的定義，下列何者不是經濟成長率的決定因素？  
 (A)勞動投入成長率 (B)資本投入成長率 (C)技術進步率 (D)貨幣政策
- 36 去年某國的消費者物價指數  $CPI=100$ ，今年  $CPI=105$ ，這表示：  
 (A)去年到今年的物價膨脹率為105% (B)該國貨幣的購買力在今年比去年低  
 (C)該國人民的生活成本在今年比去年低 (D)這顯示該國有通貨緊縮的問題
- 37 透過電腦網路可以增加人求事與事求人的成功率。這可以減少下列何種失業？  
 (A)摩擦性失業 (B)結構性失業 (C)循環性失業 (D)一般性失業
- 38 下列何者屬於失業人口？  
 (A)一位家庭主婦白天在咖啡廳打工  
 (B)一位在自家經營工廠工作的小姐，正在找其他的全職工作  
 (C)一位對工作不滿意而辭職的先生，暫時不想找工作  
 (D)一位剛從大學畢業的小姐，正在找一份工作
- 39 當一國資金外流增加，其他條件不變時，該國貨幣幣值一般而言會：  
 (A)升值 (B)貶值  
 (C)不變 (D)因資料不足無法判斷變動方向
- 40 在凱因斯模型中，當投資支出是所得之正函數時，若自發性投資減少，則均衡儲蓄會有何變化？  
 (A)增加 (B)不變 (C)減少 (D)不一定
- 41 根據總合供需模型，在短期時，政府支出增加會造成：  
 (A)均衡所得與物價皆會上升 (B)均衡所得與物價皆會下降  
 (C)均衡所得增加且均衡物價下降 (D)均衡所得減少且均衡物價上升
- 42 凱因斯模型中，消費  $C=40+0.6(Y-T)$ ，投資  $I=40+0.2Y$ ，如果政府支出  $G$  與稅收  $T$  皆為10，則均衡所得  $Y$  為：  
 (A)220 (B)420 (C)520 (D)620
- 43 在簡單凱因斯模型中，預擬儲蓄減少會造成：  
 (A)總合支出減少 (B)總合支出增加 (C)產出與就業緊縮 (D)停滯性通貨膨脹
- 44 經濟學家在以圖形分析貨幣市場時，如果把利率標在縱軸，貨幣數量標在橫軸，那麼貨幣供給曲線最可能是一條：  
 (A)水平線 (B)正斜率的線 (C)垂直線 (D)負斜率的線
- 45 下列何者為中央銀行的主要功能？  
 (A)制定財政政策 (B)控制貨幣供給 (C)制定產業發展政策 (D)控制政府預算
- 46 下列何者屬於 M1A？  
 (A)郵政儲金存款 (B)定期存款 (C)支票存款 (D)活期儲蓄存款
- 47 某完全競爭市場目前有100家同質廠商，每一家廠商的總成本函數都是  $TC(q)=10+5q+5q^2$ 。若該市場的需求函數為  $P=225-Q$ ， $Q$  為市場總銷售量，則此時市場的均衡價格是多少？  
 (A)5 (B)10 (C)20 (D)25
- 48 承上題，此時每一家廠商的利潤為：  
 (A)0 (B)10 (C)20 (D)40
- 49 曉君只吃蘋果和香蕉。假設她追求效用極大，且從吃蘋果所得到的邊際效用是  $MU_A$ ，從吃香蕉所得到的邊際效用是  $MU_B$ ，其關係如下表所示：

單位	1	2	3	4	5	6	7
$MU_A$	8	12	6	2	0	-2	-10
$MU_B$	2	6	9	4	2	0	-5

若她沒有預算上的限制，則她會吃幾個蘋果，幾根香蕉？

- (A)2個蘋果，3根香蕉 (B)2個蘋果，2根香蕉 (C)5個蘋果，6根香蕉 (D)兩者都是越多越好
- 50 承上題，假如曉君有30元的預算，每個蘋果10元，每根香蕉5元，則她最後會選擇下列那種消費方式？  
 (A)0個蘋果，6根香蕉 (B)1個蘋果，4根香蕉 (C)2個蘋果，2根香蕉 (D)3個蘋果，0根香蕉

# 測驗式試題標準答案

考試名稱：109年特種考試地方政府公務人員考試

類科名稱：經建行政、商業行政、統計

科目名稱：經濟學概要（試題代號：5414）

單選題數：50題

單選每題配分：2.00分

複選題數：

複選每題配分：

標準答案：

題號	第1題	第2題	第3題	第4題	第5題	第6題	第7題	第8題	第9題	第10題
答案	D	C	B	B	C	D	C	C	C	D

題號	第11題	第12題	第13題	第14題	第15題	第16題	第17題	第18題	第19題	第20題
答案	D	C	A	B	B	A	B	A	D	D

題號	第21題	第22題	第23題	第24題	第25題	第26題	第27題	第28題	第29題	第30題
答案	B	B	D	A	B	B	B	C	B	C

題號	第31題	第32題	第33題	第34題	第35題	第36題	第37題	第38題	第39題	第40題
答案	B	D	B	D	D	B	A	D	B	C

題號	第41題	第42題	第43題	第44題	第45題	第46題	第47題	第48題	第49題	第50題
答案	A	B	B	C	B	C	D	B	C	B

題號	第51題	第52題	第53題	第54題	第55題	第56題	第57題	第58題	第59題	第60題
答案										

題號	第61題	第62題	第63題	第64題	第65題	第66題	第67題	第68題	第69題	第70題
答案										

題號	第71題	第72題	第73題	第74題	第75題	第76題	第77題	第78題	第79題	第80題
答案										

題號	第81題	第82題	第83題	第84題	第85題	第86題	第87題	第88題	第89題	第90題
答案										

題號	第91題	第92題	第93題	第94題	第95題	第96題	第97題	第98題	第99題	第100題
答案										

備註：